



ДОСТИГАЕМ ВМЕСТЕ,  
РАЗВИВАЯ КАЖДОГО

Утвержден  
БАРМ.00003-31 34 09-5 -ЛУ

**«АЦК-Региональный сегмент Контрактной системы»/  
«АЦК-Муниципальный сегмент Контрактной системы»  
(«АЦК-Госзаказ»/«АЦК-Муниципальный заказ»)**

**Подсистема «Отчеты»**

Руководство пользователя

БАРМ.00003-31 34 09-5

Листов 20

## АННОТАЦИЯ

Приводится Руководство пользователя подсистемы «Подсистема «Отчеты»» автоматизированного рабочего места системы «АЦК-Госзаказ»/«АЦК-Муниципальный заказ».

Содержание документа соответствует ГОСТ 19.505-79 «Единая система программной документации. РУКОВОДСТВО ОПЕРАТОРА. Требования к содержанию и оформлению».

«Система автоматизации процесса управления государственными закупками - Автоматизированный Центр Контроля – Государственный заказ» («АЦК-Госзаказ») зарегистрирована в Федеральной службе по интеллектуальной собственности, патентам и товарным знакам, Свидетельство № 2008610925 от 21 февраля 2008 г. «Система автоматизации процесса управления муниципальными закупками - Автоматизированный Центр Контроля - Муниципальный заказ» («АЦК-Муниципальный заказ») зарегистрирована в Федеральной службе по интеллектуальной собственности, патентам и товарным знакам, Свидетельство № 2009615485 от 02 октября 2009 г.

Компания ООО «Бюджетные и финансовые технологии» оставляет за собой право вносить изменения в программное обеспечение без внесения изменений в пользовательскую документацию.

Оперативное внесение изменений в программное обеспечение отражается в сопроводительной документации к выпускаемой версии.

Документ соответствует версии системы «АЦК-Госзаказ»/«АЦК-Муниципальный заказ» – 1.31. Последние изменения внесены 29.06.2015 г.

## СОДЕРЖАНИЕ

<b>1. Назначение программы .....</b>	<b>4</b>
<b>1.1. Функциональное назначение.....</b>	<b>4</b>
<b>2. Условия выполнения программы .....</b>	<b>5</b>
<b>2.1. Минимальный состав технических средств.....</b>	<b>5</b>
<b>2.2. Минимальный состав программных средств.....</b>	<b>5</b>
<b>2.3. Требования к персоналу (пользователю).....</b>	<b>5</b>
<b>3. Выполнение программы.....</b>	<b>6</b>
<b>3.1. Запуск программы.....</b>	<b>6</b>
<b>3.2. Отчетные формы.....</b>	<b>7</b>
<b>3.2.1. Участие поставщика в торгах и других способах закупок.....</b>	<b>7</b>
<b>3.2.2. Универсальный управленческий отчет.....</b>	<b>14</b>
<b>3.3. Завершение работы программы.....</b>	<b>20</b>

## **1. Назначение программы**

### **1.1. Функциональное назначение**

Для удобства работы с данными о процедуре и результатах размещения заказа формируются отчетные формы, реестры, формы документов, утверждённые соответствующими нормативными документами.

В данном документе описаны типовые, стандартные отчетные формы, поставляемые в дистрибутиве без привязки к конкретному объекту сопровождения «АЦК-Госзаказ»/«АЦК-Муниципальный заказ». В процессе внедрения отчеты могут изменяться администраторами и специалистами ООО «Бюджетные и финансовые технологии», а также меняться в зависимости от данных в БД «АЦК-Госзаказ»/«АЦК-Муниципальный заказ».

## **2. Условия выполнения программы**

### **2.1. Минимальный состав технических средств**

Минимальный состав технических средств рассмотрен в Техническом задании на разработку подсистемы.

### **2.2. Минимальный состав программных средств**

Для оптимальной работы рекомендуется использовать браузер Mozilla Firefox версии 27.0.

Также поддерживается работа в браузерах Google Chrome версии 32 и выше, Microsoft Internet Explorer версии 9.0, 10.0, 11.0

### **2.3. Требования к персоналу (пользователю)**

Минимальное количество персонала, требуемого для работы программы, должно составлять не менее 2 штатных единиц – системного администратора и конечного пользователя программы.

Системный администратор должен иметь профильное образование. В перечень задач, выполняемых системным администратором, должны входить:

- задача поддержания работоспособности технических средств;
- задачи установки (инсталляции) и поддержания работоспособности системных программных средств – операционной системы;
- задача установки (инсталляции) программы.

Конечный пользователь программы должен обладать практическими навыками работы с графическим пользовательским интерфейсом операционной системы.

### 3. Выполнение программы

#### 3.1. Запуск программы

Работа с Web-интерфейсом доступна только для зарегистрированных пользователей системы.

Для перехода к окну авторизации в строке адреса браузера вводится адрес сервера системы. Откроется окно авторизации пользователя:

Автоматизированный  
Центр Контроля

Версия 2

БФТ  
IBS  
БЮДЖЕТНЫЕ  
И ФИНАНСОВЫЕ  
ТЕХНОЛОГИИ

Введите имя пользователя и пароль

Пользователь:

Пароль:

Войти

Рекомендуемый браузер - Mozilla Firefox 19.0 и выше.  
Поддерживаемые браузеры: Google Chrome 26.0 и выше, Microsoft Internet Explorer 9.0 и выше.

Рис. 1. Окно входа в систему

Для входа в систему необходимо указать следующую информацию:

- **Пользователь** – имя пользователя.
- **Пароль** – пароль пользователя для входа в систему.

После ввода необходимой информации нажимается кнопка **Войти**.

В случае ввода верной информации (указаны зарегистрированный в системе пользователь и правильный пароль) осуществится вход в главное окно системы.

При вводе неверного **Пользователя** или **Пароля** на экране появится сообщение об ошибке:

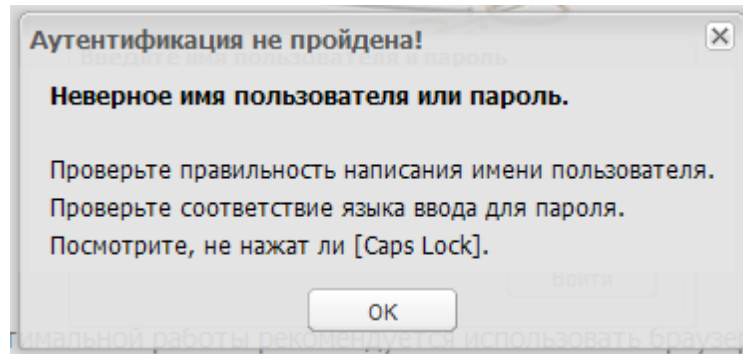


Рис. 2. Сообщение о неверных данных

**Внимание!** Если используется браузер, работа в котором не предусмотрена системой, в левой верхней части окна появится предупреждение:

**Внимание!**

Используется неподдерживаемый браузер.  
Возможна некорректная работа некоторых функций системы.

Рис. 3. Сообщение о неподдерживаемом браузере

При несоответствии версии используемого браузера необходимой, в левой верхней части окна появится предупреждение:

**Внимание!**

Используется неподдерживаемая версия браузера.  
Возможна некорректная работа некоторых функций системы.

Рис. 4. Сообщение о неподдерживаемой версии браузера

**Примечание.** **Браузер** (обозреватель, обозреватель сети или Web-обозреватель) - программа, позволяющая показ и взаимодействие с текстом, рисунками и другой информацией, присутствующей на страницах веб-сайтов во всемирной сети Интернет или локальной сети.

## 3.2. Отчетные формы

### 3.2.1. Участие поставщика в торгах и других способах закупок

Форма ввода параметров отчета «Участие поставщика в торгах и других способах закупок» открывается через пункт меню **Отчеты→Иные отчеты→Участие поставщика в торгах и других способах закупок**:

Участие поставщика в торгах и других способах закупок

Профиль отчета [выпадающий список] [иконка] [иконка]

ИНН участника размещения: [текстовое поле] [иконка] [иконка]

Поставщик: [текстовое поле] [иконка] [иконка]

Наименование: [текстовое поле]

Начальная дата: [календарный выборщик]

Конечная дата: [календарный выборщик]

Способ определения поставщика (подрядчика, исполнителя): [выпадающий список] [иконка] [иконка]

Выводить данные только по заключенным контрактам и договорам:

С итоговыми строками:

OK Закрыть

Рис. 5. Форма отчета «Участие поставщика в торгах и других способах закупок»

В форме отчета заполняются следующие поля:

- **ИНН участника размещения** – фильтр по организации поставщика. Значение выбирается из справочника *Организации* с ролью *Поставщик/Контрагент* или вносится вручную. Поле необязательное для заполнения
- **Поставщик** – фильтр по организации поставщика. Значение выбирается из справочника *Организации* с ролью *Поставщик/Контрагент* или вносится вручную. Обязательное для заполнения поле.
- **Начальная дата** – начальная дата отчетного периода. Обязательное для заполнения поле.
- **Конечная дата** – конечная дата отчетного периода. Поле необязательное для заполнения.
- **Способ размещения** – значение выбирается из раскрывающегося списка. По умолчанию установлено значение *Все*. Множественный выбор из справочника *Способы определения поставщика (подрядчика, исполнителя)*.
- **Выводить данные только по заключенным контрактам и договорам** – в отчете указываются незаключенные с поставщиком контракты на статусах до статуса *«Исполнение»*.
- **Выводить наименование участника** – если параметр активен, то в отчет выводится поле **Наименование участника**.
- **С итоговыми строками** – при активации параметра в конце отчета выводятся итоги по следующим колонкам:
  - *Начальная (максимальная) цена контракта;*
  - *Сумма к оплате;*
  - *Оплачено;*
  - *Поставлено.*
- **Бюджет** – формирование отчета по документам, для которых указаны бюджеты, выбранные в данном поле. Если поле не заполнено, отчет формируется по всем бюджетам. Поле доступно для редактирования при:
  - в режиме работы с мультибюджетностью (требуется наличие модуля **Мультибюджетность**);
  - при наличии у пользователя специального права **Доступ ко всем бюджетам**(просмотр).

После ввода всех необходимых параметров нажимается кнопка **OK** для формирования печатной формы отчета. При нажатии на кнопку выполняется контроль на заполненность хотя бы одного из полей **ИНН участника размещения** и **Поставщик**. При прохождении контроля



формируется печатная форма отчета.

Каждая строка отчета формируется на основании одного документа:

- ЭД «Решение о проведении конкурса»;
- ЭД «Решение о проведении запроса котировок»;
- ЭД «Решение о проведении аукциона»;
- ЭД «Решение о проведении торгов на ЭТП»;
- ЭД «Решение о проведении запроса предложений»;
- «Контракт» без решения в цепочке родительских документов»;
- «Контракт» с ЭД «Решение о закупке у единственного источника» в цепочке родительских документов»;
- «Договор» без ЭД «Контракт» в цепочке родительских документов»;
- «Счет»;
- «Факт поставки» с типом *Товарный чек*,

а также связанных с ними документов.

Строки отчета формируются по следующим правилам:

- Если в ЭД «Решение» участвовало несколько участников удовлетворяющих условиям фильтрации отчета или из решения сформировано несколько контрактов, удовлетворяющих условиям формирования отчета, то строка отчета делится на количество таких участников/контрактов.
- В отчет попадают данные из ЭД «Решение», лота решения:
  - на статусе *«Обработка завершена»*;
  - среди участников решения (лота решения) есть поставщик, **ИНН** которого совпадает с **ИНН** поставщика на форме вызова отчета;
  - **Дата публикации** решения попадает в период заданный на форме;
  - **Способ определения поставщика (подрядчика, исполнителя)** совпадает со способом указанным на форме вызова отчета.
  - Среди участников решения (лота решения) есть поставщик, **ID** организации которого совпадает с **ID** организации поставщика на форме вызова отчета.
- В отчет попадают данные из ЭД «Контракт» с решением в цепочке родительских документов
  - на статусе:
    - *«Возврат в исполнение»*;
    - *«Исполнение»*;
    - *«Обработка завершена»*;
    - *«Перерегистрация»*;
    - *«Исполнен»*.
  - Если параметр **Выводить данные только по заключенным контрактам и договорам** выключен, то при формировании отчета дополнительно учитываются статусы *«Отказан заказчиком»*, *«Отказан поставщиком»*.
  - **Способ определения поставщика (подрядчика, исполнителя)** ЭД «Решения» совпадает со способом размещения указанным на форме вызова отчета.
  - **ИНН** поставщика которого совпадает с **ИНН** поставщика на форме вызова отчета.
  - **ID** организации поставщика которого совпадает с **ID** организации поставщика на форме вызова отчета.
- В отчет попадают данные из ЭД «Контракт» без решения в цепочке родительских документов и с ЭД «Решение о закупке у единственного источника» в цепочке родительских документов:
  - на статусе:
    - *«Возврат в исполнение»*;

- «Исполнение»;
- «Обработка завершена»;
- «Перерегистрация»;
- «Исполнен».
- если параметр **Выводить данные только по заключенным контрактам и договорам** выключен, то при формировании отчета учитываются статусы «Отказан заказчиком» и «Отказан поставщиком»;
- способ определения поставщика в ЭД «Контракт» совпадает со способом определения поставщика, указанным на форме вызова отчета;
- **ИНН** поставщика которого совпадает с **ИНН** поставщика на форме вызова отчета;
- **Дата заключения** попадает в интервал заданный на форме вызова отчета.
- **ID** организации поставщика которого совпадает с **ID** организации поставщика на форме вызова отчета.
- Если на форме вызова отчета в поле **Способ размещения** выбран способ *Закупка у единственного поставщика (исполнителя, подрядчика)*, то в отчет попадают данные из ЭД «Договор» без ЭД «Контракт» в цепочке родительских документов:
  - на статусе:
    - «Возврат в исполнение»;
    - «Исполнение»;
    - «Обработка завершена»;
    - «Перерегистрация»;
    - «Исполнен».
  - **Дата заключения** которых попадает в период, заданный на форме вызова отчета;
  - **ИНН** поставщика которого совпадает с **ИНН** поставщика на форме вызова отчета.
  - **ID** организации поставщика которого совпадает с **ID** организации поставщика на форме вызова отчета.
- Если на форме вызова отчета в поле **Способ размещения** выбран способ определения поставщика *Закупка у единственного поставщика (исполнителя, подрядчика)*, то в отчет должны попадать данные из ЭД «Счет»:
  - на статусе:
    - «Обработка завершена»;
    - «Оплачен».
  - **Дата заключения** которых попадает в период, заданный на форме вызова отчета;
  - **ИНН** поставщика которого совпадает с **ИНН** поставщика на форме вызова отчета.
  - **ID** организации поставщика которого совпадает с **ID** организации поставщика на форме вызова отчета.

Также в отчет попадают данные ЭД «Факт поставки» на статусе «Обработка завершена», если родительский документ «Счет» удовлетворяет указанным выше условиям.

- Если на форме вызова отчета в поле **Способ размещения** выбран способ определения поставщика *Закупка у единственного поставщика (исполнителя, подрядчика)*, то в отчет попадают данные из ЭД «Факт поставки»:
  - с типом *Товарный чек*;
  - на статусе «Обработка завершена»;
  - **ИНН** поставщика которого совпадает с **ИНН** поставщика на форме вызова отчета;
  - **Дата документа** попадает в период заданный на форме вызова отчета.
  - **ID** организации поставщика которого совпадает с **ID** организации поставщика на форме вызова отчета.

После нажатия кнопки **ОК** на экране появится сформированный отчет:

Участие поставщика в торгах и других способах закупок																	
ИНН: 5251002806																	
Дата формирования: 04.07.2014																	
№ п/п	Номер заказа	Номер извещения на ООС	Дата публикации	Способ определения поставщика (подрядчика, исполнитель)	Начальная (максимальная) цена лота	Предмет контракта	Статус участника	ИНН участника	Наименование участника	Тип документа	Номер контракта, иного гражданско-правового договора	Дата заключения	Регистрационный номер контракта	Статус контракта, иного гражданско-правового договора	Сумма к оплате	Оплачено	Поставлено
1	66		14.03.2014	Запрос предложений	100,00		Единственный поставщик (исполнитель)	5251002806	Администрация Кулебаского района Нижегородской области	Не зарегистрирована					10,00		
2				Единственный поставщик (исполнитель)	50 000,00		Единственный поставщик (исполнитель)	5251002806	Администрация Кулебаского района Нижегородской области	Договор	44707	01.02.2014		Обработка завершена	50 000,00	50 000,00	50 000,00
3				Единственный поставщик (исполнитель)	10 000,00		Единственный поставщик (исполнитель)	5251002806	Администрация Кулебаского района Нижегородской области	Счет	18	28.05.2014		Обработка завершена	10 000,00	10 000,00	

Рис. 6. Фрагмент печатной формы отчета «Участие поставщика в торгах и других способах закупок»  
В отчет выводится следующая информация:

Табл. 1. Колонки отчета «Участие поставщика в торгах и других способах закупок»

Название колонки	Описание
№п/п	Номер строки.
Номер заказа	Значение номера из поля <b>Номер ЭД</b> «Решение о размещении заказа».
Номер извещения на ООС	Значение номера из поля <b>Номер извещения на ООС ЭД</b> «Решение о размещении заказа».
Дата публикации	Значение даты из поля <b>Дата публикации ЭД</b> «Решение о размещении заказа».
Способ определения поставщика (подрядчика, исполнитель)	<p>Выводится один из следующих способов определения поставщика (подрядчика, исполнителя):</p> <ul style="list-style-type: none"> <li>• ЭД «Решение о размещении заказа»;</li> <li>• ЭД «Контракт» без решения в цепочке родительских документов;</li> <li>• ЭД «Контракт» с решением о закупке у единственного источника в цепочке родительских документов;</li> <li>• для ЭД «Договор», «Счет», «Факт поставки» выводится <i>Закупка у единственного поставщика (исполнителя, подрядчика)</i>.</li> </ul>
Начальная (максимальная) цена лота	<p>Выводится сумма ЭД «Решение».</p> <p>Если решение разделено на лоты, то строка детализируется по количеству лотов, в которых участвует поставщик с заданным <b>ИНН</b>, и выводится сумму лота.</p> <p>Выводится сумма из поля <b>Начальная (максимальная) цена контракта ЭД</b> «Контракт»:</p> <ul style="list-style-type: none"> <li>• без решения в цепочке родительских документов;</li> <li>• с решением о закупке у единственного источника в цепочке родительских документов.</li> </ul>
Предмет контракта	<p>Выводится значение одноименного поля:</p> <ul style="list-style-type: none"> <li>• ЭД «Решение», если решение разделено на лоты, то строка детализируется по количеству лотов, в которых участвует поставщик с заданным <b>ИНН</b>, выводится значение одноименного поля лота;</li> <li>• ЭД «Контракт» без решения в цепочке родительских документов;</li> <li>• ЭД «Контракт» с решением о закупке у единственного источника в цепочке родительских документов;</li> <li>• поле <b>Предмет договора</b> из ЭД «Договор»;</li> <li>• для ЭД «Счет» и «Факт поставки» поле не заполняется.</li> </ul>

Название колонки	Описание
Статус участника	<p>Если в решении (заявках поставщика решения) указано несколько участников удовлетворяющих условию фильтрации отчета, то детализировать строку по количеству таких участников.</p> <p>Выводится:</p> <ul style="list-style-type: none"> <li>• <i>Победитель</i> – если в АРМ «<b>Результаты</b>» для участника указан номер;</li> <li>• <i>Единственный поставщик (исполнитель, подрядчик)</i>:                             <ul style="list-style-type: none"> <li>○ если в АРМ «<b>Результаты</b>» для участника указан единственный участник;</li> <li>○ строка отчета сформирована по ЭД «Договор», «Счет», «Факт поставки».</li> </ul> </li> <li>• <i>Участник</i> – если в АРМ «<b>Результаты</b>» для участника указан номер отличный от 1.</li> </ul>
ИНН участника	<p>Выводится <b>ИНН</b> поставщика, отобранного по правилу из колонки <i>Наименование участника</i>.</p>
Наименование участника	<p>Если в решении (заявках поставщика решения) указано несколько участников удовлетворяющих условию фильтрации отчета, то строка детализируется по количеству таких участников.</p> <p>Колонка выводится если на форме вызова отчета включен признак <b>Выводить наименование участника</b>.</p> <p>Выводится значение наименования участника (поставщика) из ЭД:</p> <ul style="list-style-type: none"> <li>• «Решение (заявок поставщика)»;</li> <li>• «Контракт» без решения в цепочке родительских документов;</li> <li>• «Контракт» с решением о закупке у единственного источника в цепочке родительских документов;</li> <li>• «Договор»;</li> <li>• «Счет»;</li> <li>• «Факт поставки».</li> </ul>
Тип документа	<p>Если, для строк, сформированных на основании ЭД «Решение», учитывается несколько контрактов, то строка детализируется по количеству таких контрактов.</p> <p>Выводится:</p> <ul style="list-style-type: none"> <li>• <i>Контракт</i> – если в строку выводиться информация из ЭД «Контракт»;</li> </ul> <p><i>Пример. В ЭД «Решение», в лоте участвует два поставщика с указанным <b>ИНН</b>, с одним из участников контракт есть в системе с другим нет, должно быть две строки, в одной из которых должен быть указан тип Контракт, во второй строке пустое значение.</i></p> <ul style="list-style-type: none"> <li>• <i>Договор</i> – если строка сформирована на основании ЭД «Договор»;</li> <li>• <i>Счет</i> – если строка сформирована на основании ЭД «Счет»;</li> <li>• <i>Товарный чек</i> – если строка сформирована на основании ЭД «Факт поставки».</li> </ul>
Номер контракта, иного гражданско-правового договора	<p>Если, для строк, сформированных на основании ЭД «Решение», учитывается несколько контрактов, то строка детализируется по количеству таких контрактов.</p> <p>Выводится номер ЭД:</p> <ul style="list-style-type: none"> <li>• «Контракт»;</li> <li>• «Договор»;</li> <li>• «Счет»;</li> <li>• «Факт поставки».</li> </ul>

Название колонки	Описание
Дата заключения	<p>Если, для строк, сформированных на основании ЭД «Решение», учитывается несколько контрактов, то строка детализируется по количеству таких контрактов.</p> <p>Выводится значение из поля <b>Дата заключения</b> ЭД:</p> <ul style="list-style-type: none"> <li>• «Контракт»;</li> <li>• «Договор»;</li> <li>• «Счет».</li> </ul> <p>Для ЭД «Факт поставки» выводится значение поля <b>Дата</b>.</p>
Реестровый номер контракта	<p>Если, для строк, сформированных на основании ЭД «Решение», учитывается несколько контрактов, то строка детализируется по количеству таких контрактов.</p> <p>Выводится значение одноименного поля из ЭД «Контракт».</p>
Статус контракта, иного гражданско-правового договора	<p>Выводится статус ЭД:</p> <ul style="list-style-type: none"> <li>• «Контракт»;</li> <li>• «Договор»;</li> <li>• «Счет»;</li> <li>• «Факт поставки».</li> </ul> <p>Для ЭД «Контракт» вместо статуса «<i>Обработка завершена</i>» выводится «<i>Расторгнут</i>», если в контракте заполнена дата расторжения.</p>
Сумма к оплате	<p>Если, для строк, сформированных на основании ЭД «Решение», учитывается несколько контрактов, то строка детализируется по количеству таких контрактов.</p> <p>Выводится:</p> <ul style="list-style-type: none"> <li>• значение поля <b>Сумма к оплате</b> из АРМ «<b>Результаты</b>» для решения (лота решения), если для выбранного поставщика в АРМ «<b>Результаты</b>» указан номер <i>1</i> или единственный участник;</li> <li>• для ЭД «Контракт» без решения в цепочке родительских документов указывается значение поля <b>Сумма</b> на закладке <b>Общая информация</b>, рассматриваемого контракта;</li> <li>• для ЭД «Контракт» с решением о закупке у единственного источника в цепочке родительских документов указывается значение поля <b>Сумма</b> на закладке <b>Общая информация</b>, рассматриваемого контракта;</li> <li>• для ЭД «Договор» указывается значение поля <b>Сумма</b> на закладке <b>Общая информация</b>, рассматриваемого договора;</li> <li>• для ЭД «Счет» указывается итоговая сумма на закладке <b>Спецификация</b>, рассматриваемого счета;</li> <li>• для ЭД «Факт поставки» итоговая сумма на закладке <b>Спецификация</b>, рассматриваемого факта поставки.</li> </ul>
Оплачено	<p>Если для строк, сформированных на основании ЭД «Решение», учитывается несколько контрактов, то строка детализируется по количеству таких контрактов.</p> <p>Выводится значение суммы <b>Оплачено</b> из ЭД «Контракт»/«Договор».</p> <p>Если в ЭД «Счет» активирован признак <b>Оплачено</b>, то для строк, сформированных на основании ЭД, выводится сумма счета.</p> <p>Для строк, сформированных на основании ЭД «Факт поставки» выводится сумма ЭД «Факт поставки».</p>

Название колонки	Описание
Поставлено	<p>Если, для строк, сформированных на основании ЭД «Решение», учитывается несколько контрактов, то строка детализируется по количеству таких контрактов.</p> <p>Выводится:</p> <ul style="list-style-type: none"> <li>• значение суммы <b>Поставлено</b> из ЭД «Контракт»/«Договор»;</li> <li>• для строк, сформированных на основании ЭД «Счет», выводится сумма ЭД «Факт поставки» на статусе «Обработка завершена»;</li> <li>• для строк, сформированных на основании ЭД «Факт поставки», выводится сумма ЭД «Факт поставки».</li> </ul>

### 3.2.2. Универсальный управленческий отчет

Универсальный управленческий отчет используется для получения оперативной информации о состоянии проведения процедур государственного/муниципального заказа в системе.

Форма ввода параметров отчета *Универсальный управленческий отчет* открывается через пункт меню **Отчеты**→**Иные отчеты**→**Универсальный управленческий отчет**:

Рис. 7. Форма отчета «Универсальный управленческий отчет»

В форме отчета заполняются следующие поля:

- **Дата решения о закупке с...по** – значение поля **Дата** из ЭД «Решение о проведении конкурса/аукциона/

запроса котировок». Поле обязательное для заполнения.

- **Дата получения задания отв. сотрудником с...по** – дата создания в системе ЭД «Решение о проведении конкурса/аукциона/запроса котировок» (Указана в журнале обработки соответствующего документа) Поле обязательное для заполнения.
- **Дата проведения закупок с...по** – значение поля Дата подведения итогов из ЭД «Решение о проведении конкурса» или **Дата проведения** из ЭД «Решение о проведении аукциона/запроса котировок». Поле необязательное для заполнения.
- **Заказчик** – значение выбирается из справочника *Организации*. При необходимости выбирается несколько организаций заказчиков.
- **Подведомственные** – при активации параметра отчет формируется на основании информации не только по организациям, указанным в поле **Заказчик**, но и по всем их подведомственным организациям.
- **Способ определения поставщика (подрядчика, исполнителя)** – значение выбирается из справочника *Способы определения поставщика (подрядчика, исполнителя)*. Если поле не заполняется, то в отчет выводятся данные по решениям с учетом всех способов определения поставщика (подрядчика, исполнителя). Поле является обязательным для заполнения.
- **Код продукции** – значение выбирается из справочника *Справочник товаров, работ и услуг*. Поле необязательное для заполнения.
- **Наименование продукции** – наименование выбранной продукции. Поле необязательное для заполнения.
- **Победитель** – значение выбирается из справочника *Организации* с ролью *Поставщик*. Поле необязательно для заполнения.
- **Ответственный сотрудник по вопросам проведения процедуры** – значение выбирается из справочника *Персоналии* и соответствует значению поля **Контактные лица** в решениях, для которых в справочнике персоналий в столбце *Вид ответственности* указано *Проведение процедуры закупки*.
- Группа полей **Тип отчета**:
  - **Универсальный управленческий отчет** – универсальный управленческий отчет.
  - **Сроки окончания приема заявок и проведения закупок** – отчет о сроках окончания приема заявок и проведения закупок. Колонки отчета по умолчанию: *Номер решения о закупке, Способ определения поставщика (подрядчика, исполнителя), Дата решения о закупке, Наименование закупки, Срок подачи заявок/Дата начала регистрации, Дата проведения закупки, Организатор*.
  - **Закупки с несоответствующими сроками** – отчет о закупках с несоответствующими сроками. Колонки отчета по умолчанию: *Номер решения о закупке, Способ определения поставщика (подрядчика, исполнителя), Дата решения о закупке, Наименование закупки, Дата публикации в СМИ, Срок подачи заявок/Дата начала регистрации, Дата проведения закупки*.
  - **Информация о проведении экспертизы решений** – отчет о дате отправки решений на экспертизу. Колонки отчета по умолчанию: *Номер решения о закупке Дата отправления на экспертизу, Дата отказа, Дата согласования, Предельная цена заказа, Заказчик, Наименование закупки*.

**Примечание.** Отчеты формируются с полями в порядке, перечисленном в поле **Выбранные поля**. Отчеты формируются на основании ЭД «Решение о проведении...», данные которых соответствуют указанным значениям в полях формы **Универсальный управленческий отчет**.

- Группа полей **Параметры**:
  - **Отображать документы с нарушенными сроками обработки** – при активации параметра в отчете отражаются документы с нарушенными сроками обработки.
  - **Выделять документы с нарушенным сроком обработки** – параметр активируется только при активном параметре **Отображать документы с нарушенными сроками обработки**.
  - **Выводить информацию по лотам** – при активации параметра выводится информация по лотам решения, в которых присутствует продукция, указанная в поле **Наименование продукции**. Информация также выводится по лотам решения, по которым победителем является организация, указанная в поле **Победитель**. При активации параметра выводится информация по тем лотам решения, для которых заказчик совпадает со значением поля фильтра **Заказчик**. Если активирован параметр

**подведомственные**, выводится информация по тем лотам решения, для которых заказчик по данному лоту является подведомственной организацией для организации, указанной в поле фильтра **Заказчик**.

**Примечание.** *Заказчик по лоту определяется следующим образом:*

- *определяется **Место поставки и Позиция спецификации** для каждого лота;*
- *определяется в каких заявках на закупку есть данная пара;*
- *определяются заказчики из заявок на закупку, в которых встречается данная пара;*
- *выбранные заказчики являются заказчиками для данного лота.*

При выключенном параметре **Выводить информацию по лотам** выводится информация по решению, если значение поля фильтра **Заказчик** присутствует среди значений столбца *Организация* с закладки **Заказчики** ЭД «Решение о проведении конкурса/аукциона/ запроса котировок» (или его подведомственные, если активирован параметр **подведомственные**).

При выключенном параметре **Выводить информацию по лотам** выводится информация по решению, если значение поля фильтра **Наименование продукции** присутствует на закладке **Спецификация** ЭД «Решение о проведении конкурса/аукциона/ запроса котировок».

При активном параметре **Выводить информацию по лотам** выводится информация по тем лотам решения, в которых присутствует продукция, указанная в поле фильтра **Наименование продукции**. Если поле фильтра не заполнено, данное условие не учитывается.

При **выключенном** параметре **Выводить информацию по лотам** выводится информация по решению, если значение поля фильтра **Победитель** совпадает со значением столбца *Наименование* из таблицы на закладке **Участники** редактора «Результаты» по решению, для которого в столбце *Место* есть запись «1».

При активном параметре **Выводить информацию по лотам** выводится информация по тем лотам решения, по которым победителем является организация, указанная в поле фильтра **Победитель**. Если поле фильтра не заполнено, данное условие не учитывается.

- **Поля для группировки** – выбираются поля отчета для сортировки и выбора полей отчета, по которым необходимо подвести итоги. Если ни одно поле не выбрано, сортировка полей в отчете не осуществляется. По умолчанию все параметры выключены. Если в поле **Выбранные поля** нет полей, отмеченных в форме **Поля для группировки**, то сортировка по этим полям в отчете не осуществляется.
- **Поля для подведения итогов** – выбираются поля отчета, по которым необходимо подвести итоги. Если выделено несколько полей, то подведение итогов должно осуществляться в том порядке, в котором данные поля перечислены в списке **Выбранные поля**. Если ни одно поле не выбрано, подведение итогов в отчете не осуществляется. По умолчанию все параметры выключены. Если в поле **Выбранные поля** нет полей, отмеченных на форме **Поля для подведения итогов**, то подведение итогов по этим полям в отчете не осуществляется.

**Примечание.** *В случае, если заданы одновременно поля для группировки и поля для подведения итогов, в отчете подводятся итоги по полям **Предельная цена заказа, Число участников, Сумма предложений победителя, Сумма заключенных контрактов** после каждой группы, образовавшейся в результате сортировки по столбцам, отмеченным в полях **Поля для подведения итогов** и **Поля для группировки**. Если ни одного такого столбца нет, то итог подводится по всем документам (т.е. выводится одна итоговая строка после всех документов).*

- **Доступные поля** – список значений, которые в нужном порядке указываются в поле **Выбранные поля**.
- **Выбранные поля** – поле заполняется значениями из поля **Доступные поля**, с которыми необходимо формировать отчет. Названия полей являются названиями колонок отчета. Поля выбирается в последовательности, в которой необходимо выводить их в отчет.

После ввода необходимых параметров нажимается кнопка **ОК** для формирования печатной формы отчета.



Отчеты формируются на основании информации из ЭД «Решение о проведении конкурса/ аукциона/запроса котировок» на статусах «Исполнение», «Перерегистрация», «Отказ от проведения», «Вскрытие конвертов», «Регистрация», «Рассмотрение», «Оценка», «Аукцион» и «Обработка завершена», для которых значение поля **Дата подведения итогов в решении о проведении конкурса /Дата проведения в решении о проведении запроса котировок/аукциона** попадает в интервал, указанный в полях **Дата проведения закупок с...по**.

Отчет «Информация о проведении экспертизы решений» (выбирается в группе полей **Тип отчета**) формируется на основании информации из ЭД «Решение о проведении конкурса/ аукциона/запроса котировок/закупки у единственного источника», которые были отправлены на экспертизу уполномоченному органу для осуществления контроля в сфере размещения заказа, на всех статусах, кроме статусов «Отложен», «Несоответствие плану», «Перерегистрирован».

УНИВЕРСАЛЬНЫЙ УПРАВЛЕНЧЕСКИЙ ОТЧЁТ															
Организация подготавливающая отчёт: Администрация Кулебакского района Нижегородской области за период с 02.05.2011 по 24.07.2014 г.															
№	Дата решения о закупке	Статус решения	Ответственный сотрудник по вопросам проведения процедуры	Ответственный сотрудник по исполнению заказа	Заказчик	Организатор	Способ определения поставщика (подрядчика, исполнителя)	Наименование закупки	Предельная цена заказа	Дата получения задания ответственным сотрудником	Дата запуска в работу	Дата публикации в WEB	Дата публикации в СМИ	Дата проведения процедуры вскрытия конвертов	Дата проведения процедуры рассмотрения заявок
1	18.12.2013	Вскрытие конвертов			Администрация Кулебакского района Нижегородской области	Администрация Мурицкого сельсовета Кулебакского района Нижегородской области	Конкурс с ограниченным участием		100	18.12.2013	18.12.2013			09.01.2014 13:45	
2	18.12.2013	Исполнение			Администрация Кулебакского района Нижегородской области	Администрация Мурицкого сельсовета Кулебакского района Нижегородской области	Конкурс с ограниченным участием		100	29.11.2013	20.01.2014			09.01.2014 14:14	06.12.2013 14:42
3	29.11.2013	Исполнение			Администрация Кулебакского района Нижегородской области	Администрация Мурицкого сельсовета Кулебакского района Нижегородской области	Двухэтапный конкурс		100	29.11.2013	29.11.2013			29.01.2014 11:55	
4	29.11.2013	Исполнение			Администрация Кулебакского района Нижегородской области	Администрация Мурицкого сельсовета Кулебакского района Нижегородской области	Конкурс с ограниченным участием		100	30.12.2013	30.12.2013			30.12.2013 9:41	30.12.2013 9:56

Рис. 8. Фрагмент печатной формы отчета «Универсальный управленческий отчет»

В отчет выводится следующая информация:

Табл. 2. Колонки отчетов «Универсальный управленческий отчет», «Сроки окончания приема заявок и проведения закупок», «Закупки с несоответствующими сроками», «Информация о проведении экспертизы решений».

Название колонки	Описание
№	№п/п.
Дата решения о закупке	Значение поля <b>Дата</b> из ЭД «Решение о проведении конкурса/аукциона/запроса котировок/закупки у единственного источника».
Номер решения о закупке	Значение поля <b>Номер</b> из ЭД «Решение о проведении конкурса/аукциона/запроса котировок/закупки у единственного источника».

Название колонки	Описание
Статус решения	Статус ЭД «Решение о проведении конкурса/аукциона/запроса котировок/закупки у единственного источника».
Наименование закупки	Значение поля Наименование конкурса/аукциона/запроса котировок ЭД «Решение о проведении конкурса/аукциона/запроса котировок/закупки у единственного источника». Если активен параметр <b>Выводить информацию по лотам</b> , указывается наименование лота ЭД.
Способ определения поставщика (подрядчика, исполнителя)	Значение поля <b>Способ определения поставщика (подрядчика, исполнителя)</b> ЭД «Решение о проведении конкурса/аукциона/запроса котировок/закупки у единственного источника».
Заказчик	Значение столбца <i>Организация</i> на закладке <b>Заказчики</b> ЭД «Решение о проведении конкурса/аукциона/запроса котировок». Если заказчиков несколько, то указывать всех.
Организатор	Значение поля <b>Организатор конкурса/организатор аукциона/запроса котировок</b> из ЭД «Решение о проведении конкурса/аукциона/запроса котировок».
Ответственный сотрудник по вопросам проведения процедуры	Значение полей <b>Имя, Фамилия, Отчество</b> для сотрудников из поля <b>Контактные лица</b> в ЭД «Решение о проведении конкурса/ аукциона/ запроса котировок», для которых в справочнике персоналий в столбце <i>Вид ответственности</i> указано <i>Проведение процедуры закупки</i> .
Ответственный сотрудник по технологии исполнения заказа	Значение полей <b>Имя, Фамилия, Отчество</b> для сотрудников из поля <b>Контактные лица</b> в ЭД «Решение о проведении конкурса/ аукциона/ запроса котировок», для которых в справочнике <i>Персоналии</i> в столбце <i>Вид ответственности</i> указано <i>Технология исполнения заказа</i> .
Предельная цена заказа	Указывается сумма сумм позиций на закладке <b>Спецификация</b> из ЭД «Решение о проведении конкурса/аукциона/запроса котировок». Если активирован параметр <b>Выводить информацию по лотам</b> формы и параметр <b>Разбивка на лоты</b> в ЭД, то указывается сумма сумм позиций на закладке <b>Спецификация</b> по лоту. В случае, если параметр <b>Выводить информацию по лотам</b> неактивен, а ЭД разбит на лоты, выводится сумма сумм позиций на закладке <b>Спецификация</b> по всем лотам.
Дата получения задания ответственным сотрудником	Дата создания ЭД «Решение о проведении конкурса/аукциона/запроса котировок/закупки у единственного источника».
Дата запуска в работу	Дата первого перевода ЭД со статуса «Отложен» после выполнения действия <b>Обработать</b> .
Дата проведения закупки	Значение поля <b>Дата подведения итогов</b> из ЭД «Решение о проведении конкурса» или <b>Дата проведения</b> из ЭД «Решение о проведении аукциона/запроса котировок».
Дата публикации в WEB	Для способа определения поставщика (подрядчика, исполнителя) <i>Открытый конкурс/Запрос котировок/Электронный аукцион</i> выводится значение поля <b>Дата</b> из последнего извещения об объявлении конкурса/аукциона/запроса котировок (из списка порожденных документов в ЭД «Решение о проведении конкурса/ аукциона/ запроса котировок/ закупки у единственного источника»). В остальных случаях столбец не заполняется.
Дата публикации в СМИ	Для способа определения поставщика (подрядчика, исполнителя) <i>Открытый конкурс/Электронный аукцион</i> выводится значение поля <b>Дата публикации в СМИ</b> из последнего извещения об объявлении конкурса/аукциона (из списка порожденных документов в ЭД «Решение о проведении конкурса/аукциона»). В остальных случаях столбец не заполняется.
Срок подачи заявок/дата начала регистрации	Указывается значение поля <b>Срок подачи заявок</b> из ЭД «Решение о проведении аукциона/запроса котировок» для всех способов определения поставщика (подрядчика, исполнителя), кроме <i>Электронный аукцион</i> . Для способа <i>Электронный аукцион</i> указывается значение поля <b>Дата и время начала регистрации</b> .

Название колонки	Описание
Дата проведения процедуры вскрытия конвертов	Значение поля <b>Дата проведения</b> из редактора « <b>Вскрытие конвертов</b> » для ЭД «Решение о проведении конкурса». Выводится дата и время. Для ЭД «Решение о проведении аукциона/ запроса котировок» столбец не заполняется.
Дата проведения процедуры рассмотрения заявок	Значение поля <b>Дата проведения</b> из редактора « <b>Рассмотрение заявок</b> » для ЭД «Решение о проведении конкурса/аукциона/запроса котировок». Выводится дата и время. Для ЭД «Решение о проведении аукциона» со способом определения поставщика (подрядчика, исполнителя) <i>Электронный аукцион</i> столбец не заполняется.
Дата проведения процедуры оценки заявок	Значение поля <b>Дата подведения итогов</b> из редактора АРМ « <b>Оценка</b> » ( <b>конкурс</b> ) для ЭД «Решение о проведении конкурса». Значение поля <b>Дата проведения</b> из редактора АРМ « <b>Оценка</b> » ( <b>котировки</b> ) для ЭД «Решение о проведении запроса котировок». Выводится дата и время. Для ЭД «Решение о проведении аукциона» столбец не заполняется.
Число участников	<p>Количество ЭД «Конкурсная/Котировочная/Аукционная заявка поставщика» (на статусах кроме «<i>Отложен</i>», «<i>ЭП не верна</i>», «<i>Отозван</i>»).</p> <p>Если активирован параметр <b>Выводить информацию по лотам</b> формы и активирован параметр <b>Разбивка на лоты</b> в ЭД, то выводится количество ЭД «Конкурсная/Котировочная/Аукционная заявка поставщика» (на статусах кроме «<i>Отложен</i>», «<i>ЭП не верна</i>», «<i>Отозван</i>») по лоту.</p> <p>В противном случае, выводится количество ЭД «Конкурсная/Котировочная/Аукционная заявка поставщика» (на статусах кроме «<i>Отложен</i>», «<i>ЭП не верна</i>», «<i>Отозван</i>») по всем лотам.</p>
Статус закупки	<p>Если неактивен параметр <b>Разбивка на лоты</b> в ЭД, то указывается:</p> <ul style="list-style-type: none"> <li>• <i>закупка состоялась</i> – если в редакторе АРМ «<b>Результаты</b>» в поле <b>Закупка состоялась</b> указано <i>Да</i>;</li> <li>• <i>закупка не состоялась (ед. участник)</i> – если в редакторе АРМ «<b>Результаты</b>» в таблице на закладке <b>Участники</b> в столбце <i>Место</i> есть запись <i>единственный участник</i>;</li> <li>• <i>закупка не состоялась</i> – в противном случае.</li> </ul> <p>Если активирован параметр <b>Выводить информацию по лотам</b> формы и активирован параметр <b>Разбивка на лоты</b> в данном ЭД, то указывается:</p> <ul style="list-style-type: none"> <li>• <i>закупка состоялась</i> – если в редакторе АРМ «<b>Результаты</b>» для данного лота в поле <b>закупка состоялась</b> указано <i>Да</i>;</li> <li>• <i>закупка не состоялась (ед. участник)</i> – если в редакторе АРМ «<b>Результаты</b>» для лота в таблице на закладке <b>Участники</b> в столбце <i>Место</i> есть запись <i>единственный участник</i>;</li> <li>• <i>закупка не состоялась</i>.</li> </ul> <p>В противном случае, выводится состояние закупки (определяется по п.1-3) для каждого лота, через запятую. Если есть повторения в статусе закупки, то выводится один раз.</p>
Победитель	<p>Значение столбца <i>Наименование</i> из таблицы на закладке <b>Участники</b> редактора АРМ «<b>Результаты</b>», для которого в столбце <i>Место</i> есть запись <i>1</i>.</p> <p>Если активирован параметр <b>По лотам</b> формы и активирован параметр <b>Разбивка на лоты</b> в данном ЭД, то выводится значение столбца <i>Наименование</i> из таблицы на закладке <b>Участники</b> редактора АРМ «<b>Результаты</b>» по лоту, для которого в столбце <i>Место</i> есть запись <i>1</i>.</p> <p>В противном случае, выводит значение столбца <i>Наименование</i> из таблицы на закладке <b>Участники</b> редактора АРМ «<b>Результаты</b>» по всем лотам, для которого в столбце <i>Место</i> есть запись <i>1</i>. Если есть победитель, то повторяется для нескольких лотов, выводится один раз.</p>

Название колонки	Описание
Сумма предложений победителя	Значение поля <b>Сумма к оплате</b> на закладке <b>График поставки</b> из редактора АРМ «Результаты». Если активирован параметр <b>По лотам</b> формы и активирован параметр <b>Разбивка на лоты</b> в ЭД, то выводится сумма значений поля <b>сумма к оплате</b> на закладке <b>График поставки</b> по лоту из редактора АРМ «Результаты». В противном случае, выводится сумма значений поля <b>сумма к оплате</b> с закладки <b>График поставки</b> из редактора АРМ «Результаты» по всем лотам.
Сумма заключенных контрактов	Значение поля <b>Сумма ЭД «Контракт»</b> со способом определения поставщика (подрядчика, исполнителя) <i>Открытый конкурс, Закрытый конкурс, Закрытый аукцион, Электронный аукцион, Запрос котировок, Предварительный отбор и запрос котировок при чрезвычайных ситуациях</i> , начиная со статуса «Исполнение» и выше, кроме «Перерегистрирован», для которых ЭД «Решение о проведении конкурса/ аукциона/ запроса котировок» является документом-основанием. Если активирован параметр <b>Выводить информацию по лотам</b> формы и активирован параметр <b>Разбивка на лоты</b> в ЭД, то выводится сумма по лоту. В противном случае, выводится сумма по всем лотам.
Дата отправления на экспертизу	Дата перевода ЭД «Решение о проведении конкурса/аукциона/запроса котировок/ закупки у единственного источника» на статус « <i>Экспертиза</i> ».
Дата отказа	Дата перевода ЭД «Решение о проведении конкурса/аукциона/запроса котировок/ закупки у единственного источника» на статус « <i>Отказан</i> ».
Дата согласования	Дата перевода ЭД «Решение о проведении конкурса/аукциона/запроса котировок/ закупки у единственного источника» на статус « <i>Исполнение</i> » при выполнении действия <b>Согласовать</b> .

### 3.3. Завершение работы программы

Для завершения работы с системой в правой верхней части главного окна системы нажимается кнопка **Выход**:

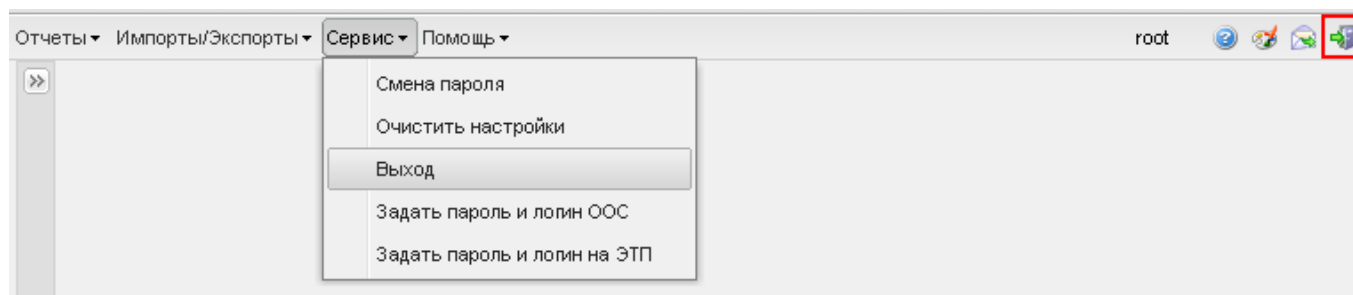


Рис. 9. Завершение работы

Завершить работу также можно выбором пункта **Сервис**→**Выход**.

При выполнении действия сеанс работы с системой будет завершен. На экране появится окно выхода из системы.

**Внимание!** Для корректного завершения работы системы не рекомендуется осуществлять выход путем закрытия страницы браузера.