

Утвержден  
БАРМ.00003-31 34 08-7 -ЛУ

**«Система автоматизации процесса управления государственными  
закупками - Автоматизированный центр контроля - Государственный и  
муниципальный заказ»  
(«АЦК-Госзаказ»/«АЦК-Муниципальный заказ»)**

**Подсистема «Исполнение заказа»  
Карточки контрактов**

Руководство пользователя

БАРМ.00003-31 34 08-7

Листов 17

## АННОТАЦИЯ

Приводится Руководство пользователя подсистемы «Подсистема «Исполнение заказа»» автоматизированного рабочего места системы «АЦК-Госзаказ»/«АЦК-Муниципальный заказ».

Содержание документа соответствует ГОСТ 19.505-79 «Единая система программной документации. РУКОВОДСТВО ОПЕРАТОРА. Требования к содержанию и оформлению».

«Система автоматизации процесса управления государственными закупками - Автоматизированный Центр Контроля – Государственный заказ» («АЦК-Госзаказ») зарегистрирована в Федеральной службе по интеллектуальной собственности, патентам и товарным знакам, Свидетельство № 2008610925 от 21 февраля 2008 г. «Система автоматизации процесса управления муниципальными закупками - Автоматизированный Центр Контроля - Муниципальный заказ» («АЦК-Муниципальный заказ») зарегистрирована в Федеральной службе по интеллектуальной собственности, патентам и товарным знакам, Свидетельство № 2009615485 от 02 октября 2009 г.

Компания ООО «Бюджетные и финансовые технологии» оставляет за собой право вносить изменения в программное обеспечение без внесения изменений в пользовательскую документацию.

Оперативное внесение изменений в программное обеспечение отражается в сопроводительной документации к выпускаемой версии.

Документ соответствует версии системы «АЦК-Госзаказ»/«АЦК-Муниципальный заказ» – 1.31. Последние изменения внесены 29.06.2015 г.

## СОДЕРЖАНИЕ

<b>1. Назначение программы</b> .....	<b>4</b>
<b>1.1. Функциональное назначение</b> .....	<b>4</b>
<b>2. Условия выполнения программы</b> .....	<b>5</b>
<b>2.1. Минимальный состав технических средств</b> .....	<b>5</b>
<b>2.2. Минимальный состав программных средств</b> .....	<b>5</b>
<b>2.3. Требования к персоналу (пользователю)</b> .....	<b>5</b>
<b>3. Выполнение программы</b> .....	<b>6</b>
<b>3.1. Запуск программы</b> .....	<b>6</b>
<b>3.2. Карточки контрактов</b> .....	<b>7</b>
<b>3.2.1. Просмотр карточки контракта</b> .....	<b>8</b>
<b>3.2.2. Обработка карточки контракта</b> .....	<b>12</b>
<b>3.2.2.1. Карточка контракта на статусе «Новый»</b> .....	<b>12</b>
<b>3.2.2.2. Карточка контракта на статусе «На подписи УРЗ»</b> .....	<b>12</b>
<b>3.2.2.3. Карточка контракта на статусе «Подписан УРЗ»</b> .....	<b>13</b>
<b>3.2.2.4. Карточка контракта на статусе «Отклонен участником»</b> .....	<b>13</b>
<b>3.2.2.5. Карточка контракта на статусе «Участник признан уклонившимся от подписания»</b> .....	<b>13</b>
<b>3.2.2.6. Карточка контракта на статусе «Подписан вне срока»</b> .....	<b>14</b>
<b>3.2.2.7. Карточка контракта на статусе «Контракт заключен»</b> .....	<b>14</b>
<b>3.2.2.8. Карточка контракта на статусе «Отказ от заключения контракта»</b> .....	<b>14</b>
<b>3.2.2.9. Карточка контракта на статусе «Отправлен на ЭТП»</b> .....	<b>14</b>
<b>3.2.2.10. Карточка контракта на статусе «Отправлен протокол отказа от заключения»</b> .....	<b>15</b>
<b>3.2.2.11. Карточка контракта на статусе «Отклонен заказчиком»</b> .....	<b>15</b>
<b>3.2.2.12. Карточка контракта на статусе «Аукцион признан несостоявшимся»</b> .....	<b>15</b>
<b>3.2.2.13. Карточка контракта на статусе «Отправлен контракт на доработку участнику»</b> .....	<b>15</b>
<b>3.2.2.14. Карточка контракта на статусе «Участник уклонился от подписания»</b> .....	<b>16</b>
<b>3.2.2.15. Карточка контракта на статусе «Загружен протокол отказа от заключения»</b> .....	<b>16</b>
<b>3.2.2.16. Обработка вне статусов</b> .....	<b>16</b>
<b>3.3. Завершение работы программы</b> .....	<b>16</b>

# 1. Назначение программы

## 1.1. Функциональное назначение

Подсистема «Исполнение заказа» обеспечивает возможность работы с ЭД «Карточка контракта», который используется для отправки на ЭТП проекта контракта и его последующего согласования с участниками размещения заказа.

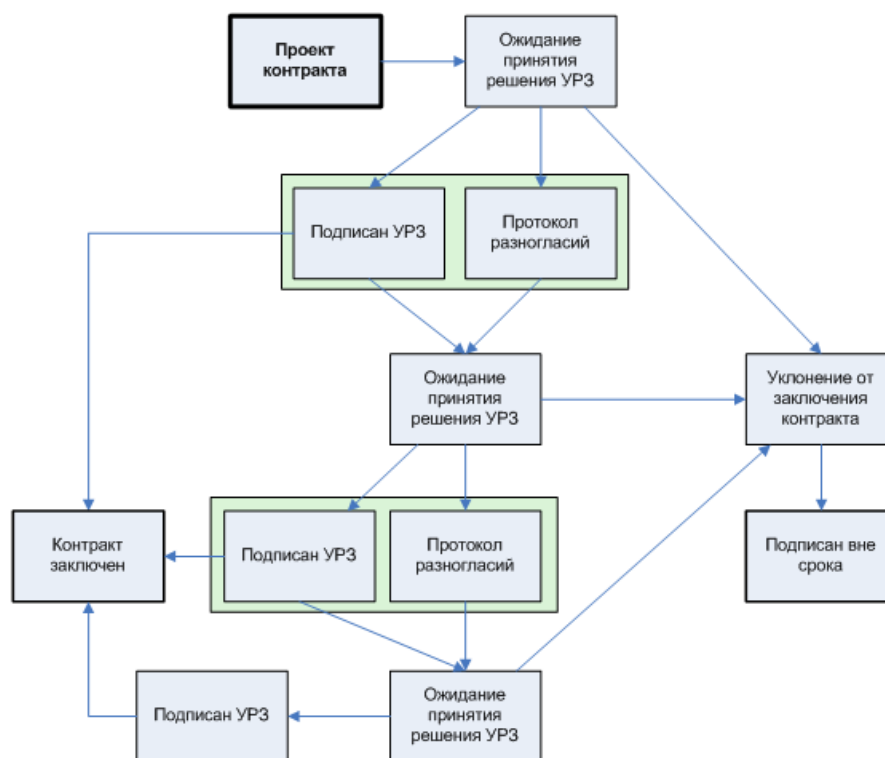


Рис. 1. Схема обработки ЭД «Карточка контракта»

## **2. Условия выполнения программы**

### **2.1. Минимальный состав технических средств**

Минимальный состав технических средств рассмотрен в Техническом задании на разработку подсистемы.

### **2.2. Минимальный состав программных средств**

Для оптимальной работы рекомендуется использовать браузер Mozilla Firefox версии 27.0.

Также поддерживается работа в браузерах Google Chrome версии 32 и выше, Microsoft Internet Explorer версии 9.0, 10.0, 11.0

### **2.3. Требования к персоналу (пользователю)**

Минимальное количество персонала, требуемого для работы программы, должно составлять не менее 2 штатных единиц – системного администратора и конечного пользователя программы.

Системный администратор должен иметь профильное образование. В перечень задач, выполняемых системным администратором, должны входить:

- задача поддержания работоспособности технических средств;
- задачи установки (инсталляции) и поддержания работоспособности системных программных средств – операционной системы;
- задача установки (инсталляции) программы.

Конечный пользователь программы должен обладать практическими навыками работы с графическим пользовательским интерфейсом операционной системы.

### 3. Выполнение программы

#### 3.1. Запуск программы

Работа с Web-интерфейсом доступна только для зарегистрированных пользователей системы.

Для перехода к окну авторизации в строке адреса браузера вводится адрес сервера системы. Откроется окно авторизации пользователя:

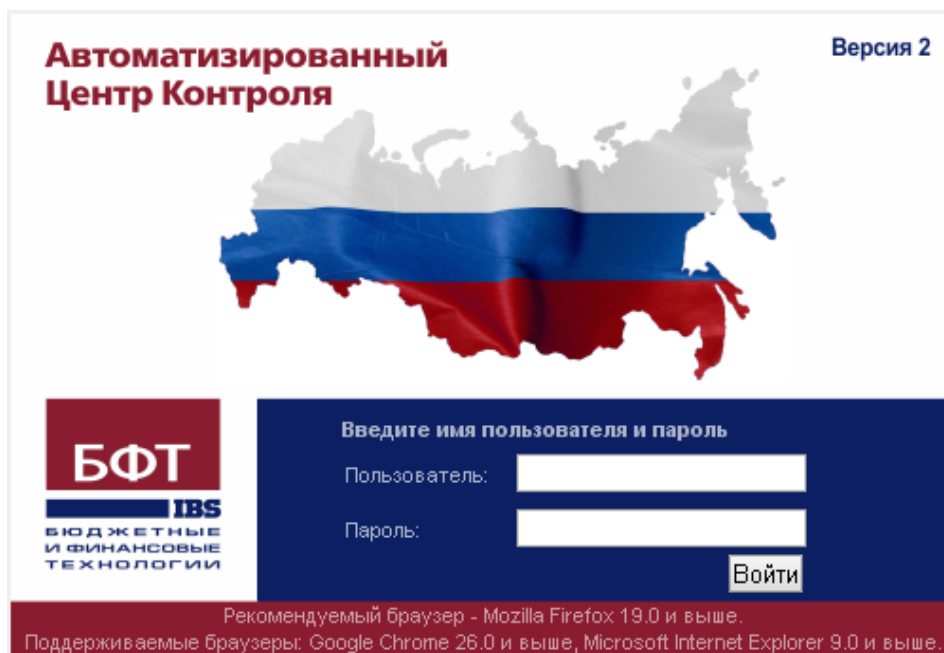


Рис. 2. Окно входа в систему

Для входа в систему необходимо указать следующую информацию:

- **Пользователь** – имя пользователя.
- **Пароль** – пароль пользователя для входа в систему.

После ввода необходимой информации нажимается кнопка **Войти**.

В случае ввода верной информации (указаны зарегистрированный в системе пользователь и правильный пароль) осуществится вход в главное окно системы.

При вводе неверного **Пользователя** или **Пароля** на экране появится сообщение об ошибке:

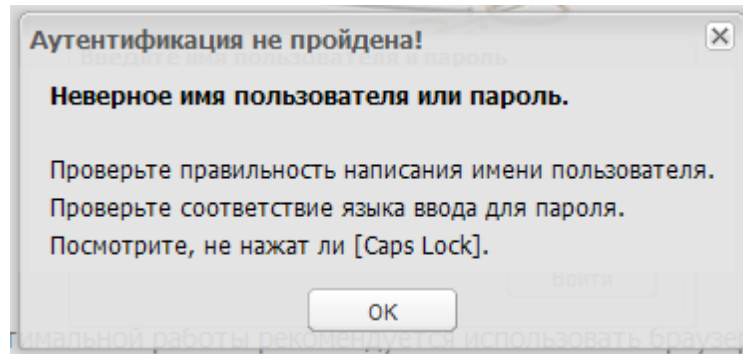


Рис. 3. Сообщение о неверных данных

**Внимание!** Если используется браузер, работа в котором не предусмотрена системой, в левой верхней части окна появится предупреждение:

**Внимание!**

Используется неподдерживаемый браузер.  
Возможна некорректная работа некоторых функций системы.

Рис. 4. Сообщение о неподдерживаемом браузере

При несоответствии версии используемого браузера необходимой, в левой верхней части окна появится предупреждение:

**Внимание!**

Используется неподдерживаемая версия браузера.  
Возможна некорректная работа некоторых функций системы.

Рис. 5. Сообщение о неподдерживаемой версии браузера

**Примечание.** *Браузер* (обозреватель, обозреватель сети или Web-обозреватель) - программа, позволяющая показ и взаимодействие с текстом, рисунками и другой информацией, присутствующей на страницах веб-сайтов во всемирной сети Интернет или локальной сети.

## 3.2. Карточки контрактов

Карточки контрактов отражаются в списке в следующих случаях:

- заказчик, указанный в карточке контракта, совпадает с организацией пользователя;
- заказчик, указанный в карточке контракта, является подведомственной организацией (в соответствии с иерархией) для организации пользователя;
- если пользователь обладает организационной ролью, определяющей доступ к организациям, то в списке отражаются только те документы, заказчик в которых

совпадает с данной организацией.

Если пользователь обладает правами администратора, отображаются все документы.


### 3.2.1. Просмотр карточки контракта

Карточка контракта формируется из ЭД «Решение о проведении торгов на ЭТП».

Главная / Исполнение заказа / Карточка контракта									
Установлен фильтр: Валидность ЭП									
Поиск текста:		По полю:							
<input type="text"/>		Наименование участника		<input type="checkbox"/> С учетом регистра <input type="checkbox"/> Значение целиком					
<input type="checkbox"/>	Статус	Дата	Номер	Заказчик	Наименование участника	Дата подписи УРЗ	Дата заключения	Примечание	Кол-во присоединенных документов
<input type="checkbox"/>	Новый	06.12.2010	18	Дума АМО	"ООО "ЛИДЕР""			Карточка контракта дол	0
<input type="checkbox"/>	Новый	07.12.2010	19	Дума АМО	"ООО "Континент""			Карточка контракта дол	0
<input type="checkbox"/>	Подписан УРЗ	01.02.2011	20	Дума АМО	РТС. Орг. поставщик 00	02.02.2011		Карточка контракта дол	1
<input type="checkbox"/>	На подписи УРЗ	02.02.2011	21	РТС. Орг. заказчик 000	РТС. Орг. поставщик 04			Карточка контракта дол	1
<input type="checkbox"/>	Участник уклонился от	11.02.2011	22	РТС. Орг. заказчик 000	РТС. Орг. поставщик 00			Карточка контракта дол	2
<input type="checkbox"/>	На подписи УРЗ	11.02.2011	23	РТС. Орг. заказчик 000	РТС. Орг. поставщик 00			Карточка контракта дол	1
<input type="checkbox"/>	На подписи УРЗ	11.02.2011	24	РТС. Орг. заказчик 000	РТС. Орг. поставщик 00			Карточка контракта дол	1
<input type="checkbox"/>	На подписи УРЗ	11.02.2011	25	РТС. Орг. заказчик 000	РТС. Орг. поставщик 00			Карточка контракта дол	1
<input type="checkbox"/>	На подписи УРЗ	06.06.2011	36	Тестовая организация З	РТС. Орг. поставщик 00				1
<input type="checkbox"/>	Новый	10.08.2011	38	Тестовая организация З	РТС. Орг. поставщик 00			Карточка контракта дол	0
<input type="checkbox"/>	Контракт заключен	19.10.2011	47	Тестовая организация В	РТС. Орг. поставщик 04	19.10.2011	31.10.2011		2
<input type="checkbox"/>	Отказ от заключения ко	19.10.2011	48	Тестовая организация В	РТС. Орг. поставщик 00	26.10.2011			19
<input type="checkbox"/>	Аукцион признан несос	19.10.2011	49	Тестовая организация В	РТС. Орг. поставщик 04	26.10.2011			9
<input type="checkbox"/>	Контракт заключен	08.11.2011	50	Тестовая организация В	РТС. Орг. поставщик 00	09.11.2011	09.11.2011	Необходимо подписать н	4
<input type="checkbox"/>	Отказ от заключения ко	08.11.2011	51	Тестовая организация В	Поставщик 5			Карточка контракта дол	4
<input type="checkbox"/>	Контракт заключен	08.11.2011	52	Тестовая организация В	РТС. Орг. поставщик 00	09.11.2011	09.11.2011	Необходимо подписать н	2
<input type="checkbox"/>	Участник признан уклон	08.11.2011	53	Тестовая организация В	РТС. Орг. поставщик 00			Карточка контракта дол	3
<input type="checkbox"/>	Аукцион признан несос	08.11.2011	54	Тестовая организация В	РТС. Орг. поставщик 04				3
<input type="checkbox"/>	Отказ от заключения ко	08.11.2011	59	Тестовая организация В	ТП 01 с ИНН Ред. опратс				2
<input type="checkbox"/>	Контракт заключен	08.11.2011	60	Тестовая организация В	ТП 00 с ИНН Ред. опратс	09.11.2011	09.11.2011	Необходимо подписать н	2
<input type="checkbox"/>	Отказ от заключения ко	10.11.2011	55	Тестовая организация В	РТС. Орг. поставщик 04	10.11.2011			3
<input type="checkbox"/>	Отказ от заключения ко	10.11.2011	56	Тестовая организация В	ТП 01 с ИНН Ред. опратс	10.11.2011			2
<input type="checkbox"/>	Участник признан уклон	10.11.2011	57	Тестовая организация В	Тестовый поставщик 02	10.11.2011			4
<input type="checkbox"/>	Контракт заключен	10.11.2011	58	Тестовая организация В	Тестовый поставщик 03	11.11.2011	11.11.2011	Необходимо подписать н	2
<input type="checkbox"/>	Новый	24.11.2011	61	Тестовая организация В	РТС. Орг. поставщик 00			Карточка контракта дол	0
<input type="checkbox"/>	Новый	25.11.2011	62	Тестовая организация В	РТС. Орг. поставщик 04			Карточка контракта дол	0
<input type="checkbox"/>	Подписан УРЗ	23.01.2012	1	Тестовая организация В	РТС. Орг. поставщик 04	23.01.2012		Необходимо подписать н	2
<input type="checkbox"/>	Отправлен протокол отк	21.06.2012	2	Тестовая организация В	ООО "Гостайна"	04.07.2012		Необходимо подписать н	2
<input type="checkbox"/>	Отказ от заключения ко	10.07.2012	3	Тестовая организация В	Оргулов Сергей Владим				3
<input type="checkbox"/>	Отправлен протокол отк	10.07.2012	4	Тестовая организация В	ИП "Колхоз-НН"				10

Рис. 6. Карточки контрактов

В верхней части списка документов находится панель инструментов, на которой располагаются стандартные функциональные кнопки. С их помощью можно выполнить следующие действия: обновить список документов, открыть форму редактирования карточки контракта, копировать содержимое в буфер обмена, копировать содержимое выделенных строк в буфер обмена, найти нужную заявку, закрыть список.

Для удобства работы со списком документов используется панель фильтрации, которая становится доступной при нажатии кнопки  (Показать панель фильтрации). На панели фильтрации можно выбрать следующие параметры: **Номер документа, Статус, Дата с ... по, Заказчик, Участник размещения заказа, Наличие ЭП, Бюджеты.**





В поле **Наличие ЭП есть для ролей** из **Справочника ролей пользователей** выбираются роли пользователя, для которых в системе установлена ЭП. Рядом с полем располагается режим **Есть хотя бы одна ЭП** с перечисленными ролями. Если режим выключен, то в списке отражаются документы, подписанные пользователем, для всех ролей которого, указанных поле **Наличие ЭП есть для ролей** имеется признак **Роль для ЭП**. Если режим включен, то в списке отражаются документы, подписанные пользователем, хотя бы одна роль которого имеет признак **Роль для ЭП**.

В поле **Наличие ЭП нет для ролей** из **Справочника ролей пользователей** выбираются роли пользователя, для которых в системе не установлены ЭП. Рядом с полем располагается режим **Нет хотя бы одной ЭП** с перечисленными ролями. Если режим выключен, то в списке отражаются документы, для всех ролей которого, указанных поле **Наличие ЭП нет для ролей** признак **Роль для ЭП** отсутствует. Если режим включен, то в списке отражаются документы, хотя бы одна роль которого не имеет признак **Роль для ЭП**.

С помощью переключателя **И/ИЛИ** выбираются документы, удовлетворяющие либо условиям, указанным в обоих полях (**Наличие ЭП есть для ролей/Наличие ЭП нет для ролей**), либо условиям, указанным в одном из полей (**Наличие ЭП есть для ролей/Наличие ЭП нет для ролей**).

Поле **Бюджеты** доступно только при наличии специального права *Доступ ко всем бюджетам(просмотр)*, в противном случае недоступно для редактирования и заполнено наименованием текущего бюджета пользователя.

Для удаления выбранных параметров фильтрации нажимается кнопка  (**Очистить фильтр**).

Для открытия формы просмотра необходимо нажать кнопку  (**Редактировать**). На экране появится *Редактор карточки контракта*:

Карточка контракта № 19 от 07.12.2010 — изменение

Номер: 19

Дата: 07.12.2010

Сумма: 0,00

Заказчик: АМО

Номер аукциона: RTS10122300014

Наименование аукциона: test\_38

ИНН: 7721536111

КПП: 772101001

Наименование участника: "ООО ""Континент"" "

Дата протокола: 07.12.2010

Номер на ЭТП:

Дата подписи УРЗ:

Дата заключения:

Обеспечение исполнения контракта:

Комментарий:

Примечание: Карточка контракта должна быть направлена на подпись УРЗ до 11.12.2010

Новый [Printer] [Refresh] [Save] [Link] [Help]

OK Отмена Применить

Рис. 7. Редактор карточки контракта

Форма редактора карточки контракта содержит следующие поля:

- **Номер** – заполняется автоматически номером связанного ЭД «Контракт». Обязательно для заполнения. Доступно для редактирования на статусе «Новый».
- **Дата** – заполняется автоматически номером связанного ЭД «Контракт». Обязательно для заполнения. Доступно для редактирования на статусе «Новый».
- **Сумма** – заполняется автоматически:
  - Если у поставщика было предложение, то значением суммы предложения.
  - Если поставщик не подавал предложений, то значением суммы решения.
  - Если аукцион признан состоявшимся, в аукционе использовались преференции, в заявке поставщика нет признака **Содержит предложение о поставке товаров российского происхождения**, то снижать сумму предложения поставщика на размер преференции заданной в решении.Обязательно для заполнения. Доступно для редактирования на статусе «Новый», «Отклонен УРЗ».
- **Заказчик** – заполняется автоматически значением заказчика ЭД «Решение...». Недоступно для редактирования.
- **Номер аукциона** – заполняется автоматически значением поля **Номер извещения на ООС** родительского ЭД «Решение...». Недоступно для редактирования.
- **Наименование аукциона** – заполняется автоматически значением поля **Наименование заказа** родительского ЭД «Решение...». Недоступно для редактирования.

- **ИНН** – заполняется автоматически значением поля **ИНН** победившего поставщика/единственного участника. При отказе от заключения контракта заполняется ИНН поставщика занявшего следующее место. Недоступно для редактирования.
- **КПП** – заполняется автоматически значением поля **КПП** победившего поставщика/единственного участника. При отказе от заключения контракта заполняется КПП поставщика занявшего следующее место. Недоступно для редактирования.
- **Наименование участника** – заполняется автоматически значением поля **Наименование** победившего поставщика/единственного участника. При отказе от заключения контракта заполняется **Наименование** поставщика занявшего следующее место. Недоступно для редактирования.
- **Дата протокола** – заполняется автоматически значением поля **Дата проведения** из АРМ **Рассмотрение вторых частей** родительского решения. Недоступно для редактирования.
- **Номер на ЭТП** – заполняется автоматически номером контракта с ЭТП. Недоступно для редактирования.
- **Дата подписи УРЗ** – заполняется автоматически датой подписания контракта УРЗ на ЭТП в момент перехода карточки на статус «Подписан УРЗ». Недоступно для редактирования.
- **Дата заключения** – заполняется автоматически датой подписания контракта **Заказчика** на ЭТП в момент перехода карточки на статус «Контракт заключен». Недоступно для редактирования.
- **Обеспечение исполнения контракта** – заполняется автоматически, если в родительском решении для заказчика предусмотрено обеспечение контракта. Недоступно для редактирования.
- **Комментарии** – заполняется пользователем вручную на любом статусе, без возможности редактирования введенного ранее значения. Необязательно для заполнения.
- **Примечание** – заполняется системными сообщениями:
  - при создании первой карточки на статусе «Новый»:

*Карточка контракта должна быть направлена на подпись УРЗ до <Дата подписания протокола рассмотрения вторых частей заявок + "Срок направления проекта контракта на подпись УРЗ">*

Очищается при переходе на следующий статус.
  - при переходе карточки на статус «Подписан УРЗ»:

*Необходимо подписать контракт на ЭТП до <Дата подписи УРЗ + значение системного параметра "Срок направления подписанного контракта УРЗ">*

Очищается при переходе на следующий статус.  
Недоступно для редактирования.
- В группе полей **Протокол отказа от заключения контракта** содержатся следующие поля:
  - **Место составления (город)** – заполняется из одноименного поля формы *Составление протокола отказа от заключения контракта* в момент перевода ЭД «Контракта» по действию **Отказаться от заключения** на статус «Отказан заказчиком». Отображается на статусах «Отказан заказчиком» и «Отправлен протокол отказа от заключения».
  - **Реквизиты документов, подтверждающие основание для отказа** – заполняется из одноименного поля формы *Составление протокола отказа от заключения контракта* в момент перевода ЭД «Контракта» по действию **Отказаться от заключения** на статус «Отказан заказчиком». Отображается на статусах «Отказан заказчиком» и «Отправлен протокол отказа от заключения».
  - **Основание отказа** – заполняется из одноименного поля формы *Составление протокола отказа от заключения контракта* в момент перевода ЭД «Контракта» по действию **Отказаться от заключения** на статус «Отказан заказчиком». Отображается на статусах «Отказан заказчиком» и «Отправлен протокол отказа от заключения».

### 3.2.2. Обработка карточки контракта

#### 3.2.2.1. Карточка контракта на статусе «Новый»

Для ЭД «Карточка документа» на статусе «Новый» доступны следующие действия:

- **Отправить на подпись УРЗ** – при выполнении действия, осуществляются следующие проверки:
  - наличие прикрепленного файла категории *Проект контракта*. Если проверка не пройдена, то система останавливает обработку документа и выводит сообщение об ошибке: *Ошибка обработки документа (DOC): Должен быть прикреплен файл с категорией "Проект контракта"*.
  - сумма карточки должна быть меньше или равна сумме заказчика по решению. Если проверка не пройдена, то система останавливает обработку документа и выводит сообщение об ошибке: *Ошибка обработки документа (DOC): Сумма карточки контракта не может превышать сумму по заказчику решения*.

Если все проверки пройдены, то документ переходит на статус «Отправлен на ЭТП».

- **Удалить** – при выполнении действия документ переходит на статус «Удален» без возможности восстановления.

**Внимание!** Если карточка удалена, то больше она не сможет быть восстановлена.

#### 3.2.2.2. Карточка контракта на статусе «На подписи УРЗ»

Для ЭД «Карточка документа» на статусе «На подписи УРЗ» доступны следующие действия:

- **Отказаться от заключения** – при выполнении действия осуществляется проверка наличия прикрепленного файла категории *Протокол отказа от заключения контракта*. Если проверка пройдена, документ переходит на статус «Отправлен протокол отказа от заключения», в противном случае система останавливает обработку документа и выводит сообщение об ошибке: *Ошибка обработки документа (DOC): Должен быть прикреплен файл с категорией "Протокол отказа от заключения контракта"*.

При выполнении действия открывается форма *Составление протокола отказа от заключения контракта*:

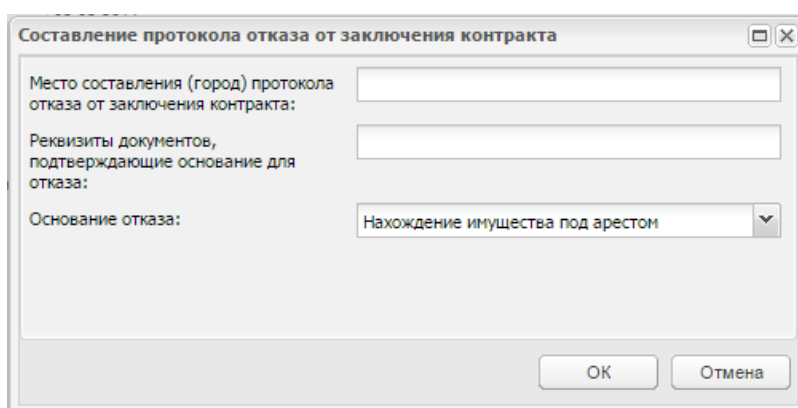


Рис. 8. Составление протокола отказа от заключения контракта

Автоматический переход со статуса осуществляется по следующим правилам:

- при получении с ЭТП события *Проект контракта подписан УРЗ* могут быть получены файлы:
  - приложения к контракту, которым присваивается категория *Другие документы*;
  - файлы обеспечения, которым присваивается категория *Требование обеспечения контракта*,

документ переходит на статус «Подписан УРЗ».

- при получении с ЭТП события *Проект контракта не подписан УРЗ (протокол разногласий)* могут быть получены файлы протокола разногласий, которым присваивается категория *Протокол разногласий*, документ переходит на статус «Отклонен участником»;
- при получении с ЭТП события *Уклонение от заключения контракта* документ переходит на статус «Участник уклонился от подписания».

### 3.2.2.3. Карточка контракта на статусе «Подписан УРЗ»

Для ЭД «Карточка документа» на статусе «Подписан УРЗ» доступны следующие действия:

- **Отказаться от заключения** – при выполнении действия осуществляется проверка наличия прикрепленного файла категории *Протокол отказа от заключения контракта*. Если проверка пройдена, то документ переходит на статус «Отправлен протокол отказа от заключения», в противном случае система останавливает обработку документа и выводит сообщение об ошибке: *Ошибка обработки документа (DOC): Должен быть прикреплен файл с категорией "Протокол отказа от заключения контракта"*.

При выполнении действия открывается форма *Составление протокола отказа от заключения контракта*.

Автоматический переход со статуса осуществляется по следующим правилам:

- при получении с ЭТП события *Проект контракта подписан заказчиком (etp\_register\_signed\_success)* документ переходит на статус «Контракт заключен».

### 3.2.2.4. Карточка контракта на статусе «Отклонен участником»

Для ЭД «Карточка документа» на статусе «Отклонен УРЗ» доступны следующие действия:

- **Отправить на подпись УРЗ** – при выполнении действия, осуществляются следующие проверки:
  - наличие прикрепленного файла категории *Проект контракта*. Если проверка не пройдена, то система останавливает обработку документа и выводит сообщение об ошибке: *Ошибка обработки документа (DOC): Должен быть прикреплен файл с категорией "Проект контракта"*.
  - сумма карточки должна быть меньше или равна сумме заказчика по решению. Если проверка не пройдена, то система останавливает обработку документа и выводит сообщение об ошибке: *Ошибка обработки документа (DOC): Сумма карточки контракта не может превышать сумму по заказчику решения*.

Если все проверки пройдены, документ переходит на статус «Отправлен на ЭТП».

- **Отказаться от заключения** – при выполнении действия осуществляется проверка наличия прикрепленного файла категории *Протокол отказа от заключения контракта*. Если проверка пройдена, то документ переходит на статус «Отправлен протокол отказа от заключения», в противном случае система останавливает обработку документа и выводит сообщение об ошибке: *Ошибка обработки документа (DOC): Должен быть прикреплен файл с категорией "Протокол отказа от заключения контракта"*.

При выполнении действия открывается форма *Составление протокола отказа от заключения контракта*.

### 3.2.2.5. Карточка контракта на статусе «Участник признан уклонившимся от подписания»

Для ЭД «Карточка документа» на статусе «Участник признан уклонившимся от подписания» доступны следующие действия:

- **Признать аукцион несостоявшимся** – при выполнении действия документ переходит на статус «*Аукцион признан несостоявшимся*».
- **Признать участника уклонившимся** – при выполнении действия осуществляется проверка наличия порожденной карточки контракта. Если такая карточка не найдена, создается новая карточка контракта на статусе «*Новый*», а родительская остается на текущем статусе.

### 3.2.2.6. Карточка контракта на статусе «Подписан вне срока»

Для ЭД «Карточка документа» на статусе «*Подписан вне срока*» доступно следующее действие:

- **Отказаться от заключения** – при выполнении действия осуществляется проверка наличия прикрепленного файла категории *Протокол отказа от заключения контракта*. Если проверка пройдена, то документ переходит на статус «*Отправлен протокол отказа от заключения*», в противном случае система останавливает обработку документа и выводит сообщение об ошибке: *Ошибка обработки документа (DOC): Должен быть прикреплен файл с категорией "Протокол отказа от заключения контракта"*.

При выполнении действия открывается форма *Составление протокола отказа от заключения контракта*.

Автоматический переход со статуса осуществляется по следующим правилам:

- при получении с ЭТП события *Проект контракта подписан заказчиком (sta\_CCSingSucs)* контракт считается заключенным;
- при получении с ЭТП события *Заказчик уклонился от заключения контракта (sta\_CCDeviation)* заказчик считается уклонившимся от заключения контракта.

### 3.2.2.7. Карточка контракта на статусе «Контракт заключен»

Для ЭД «Карточка документа» на статусе «*Контракт заключен*» действия недоступны.

### 3.2.2.8. Карточка контракта на статусе «Отказ от заключения контракта»

Для ЭД «Карточка документа» на статусе «*Отказ от заключения контракта*» доступны следующие действия:

- **Заключить контракт со следующим участником** – при выполнении действия осуществляется проверка наличия порожденной **Карточки контракта**. Если такая карточка не найдена, то создается новая **Карточка контракта** на статусе «*Новый*», а родительская **Карточка контракта** остается на текущем статусе.
- **Признать аукцион несостоявшимся** – при выполнении действия документ переходит на статус «*Аукцион признан несостоявшимся*».

### 3.2.2.9. Карточка контракта на статусе «Отправлен на ЭТП»

Для ЭД «Карточка документа» на статусе «*Отправлен на ЭТП*» действия недоступны. Переход со статуса осуществляется автоматически по следующим правилам:

- при получении с ЭТП события *Проект контракта отправлен на подпись УРЗ* документ переходит на

статус «*На подписи УРЗ*»;

- при получении с ЭТП события *Ошибка отправки проекта контракта на подпись УРЗ* документ возвращается на предыдущий статус.

### **3.2.2.10. Карточка контракта на статусе «Отправлен протокол отказа от заключения»**

Для ЭД «Карточка документа» на статусе «*Отправлен протокол отказа от заключения*» выполнение действий недоступно. Переход со статуса осуществляется по следующим правилам:

- при получении с ЭТП события *Ошибка отправки протокола отказа от заключения* документ возвращается на предыдущий статус;
- при получении с ЭТП события *Успешная отправка протокола отказа от заключения* документ переходит на статус «*Загружен протокол отказа от заключения*».

### **3.2.2.11. Карточка контракта на статусе «Отклонен заказчиком»**

Для ЭД «Карточка документа» на статусе «*Отклонен заказчиком*» доступно следующее действие:

- **Отказаться от заключения** – при выполнении действия осуществляется проверка наличия прикрепленного файла категории *Протокол отказа от заключения контракта*. Если проверка пройдена, то документ переходит на статус «*Отправлен протокол отказа от заключения*», в противном случае система останавливает обработку документа и выводит сообщение об ошибке: *Ошибка обработки документа (DOC): Должен быть прикреплен файл с категорией "Протокол отказа от заключения контракта"*.

При выполнении действия открывается форма *Составление протокола отказа от заключения контракта*.

Автоматический переход со статуса осуществляется по следующим правилам:

- при получении с ЭТП события *Проект контракта подписан УРЗ* документ переходит на статус «*Подписан УРЗ*»;
- при получении с ЭТП события *Проект контракта не подписан УРЗ* документ переходит на статус «*Отклонен участником*».

### **3.2.2.12. Карточка контракта на статусе «Аукцион признан несостоявшимся»**

Для ЭД «Карточка документа» на статусе «*Аукцион признан несостоявшимся*» доступно следующее действие:

- **Вернуть** – при выполнении действия документ переходит на предыдущий статус.

### **3.2.2.13. Карточка контракта на статусе «Отправлен контракт на доработку участнику»**

Для ЭД «Карточка документа» на статусе «*Отправлен контракт на доработку участнику*» действия недоступны. Переход со статуса осуществляется автоматически по

следующим правилам:

- при получении с ЭТП события *Успешно отправлен на доработку* документ переходит на статус «Подписан УРЗ»;
- при получении с ЭТП события *Ошибка отправки на доработку* документ переходит на статус «Подписан УРЗ».

#### **3.2.2.14. Карточка контракта на статусе «Участник уклонился от подписания»**

Для ЭД «Карточка документа» на статусе «Участник уклонился от подписания» доступно следующее действие:

- **Отказаться от заключения** – при выполнении действия осуществляется проверка наличия прикрепленного файла категории *Протокол отказа от заключения контракта*. Если проверка пройдена, то документ переходит на статус «Отправлен протокол отказа от заключения», в противном случае система останавливает обработку документа и выводит сообщение об ошибке: *Ошибка обработки документа (DOC): Должен быть прикреплен файл с категорией "Протокол отказа от заключения контракта"*.

При выполнении действия открывается форма *Составление протокола отказа от заключения контракта*.

Автоматический переход со статуса осуществляется по следующим правилам:

- при получении с ЭТП события *Проект контракта подписан УРЗ (вне срока)* документ переходит на статус «Подписан вне срока»;
- при получении с ЭТП события *Проект контракта не подписан УРЗ (протокол разногласий)* документ переходит на статус «Отклонен участником»;
- при получении с ЭТП события *Признать участника уклонившимся* документ переходит на статус «Участник признан уклонившимся от подписания».

#### **3.2.2.15. Карточка контракта на статусе «Загружен протокол отказа от заключения»**

Для ЭД «Карточка документа» на статусе «Загружен протокол отказа от заключения» недоступно выполнение действий. Переход со статуса осуществляется автоматически при получении с ЭТП события *Протокол отказа от заключения опубликован* документ переходит на статус «Отказ от заключения контракта».

#### **3.2.2.16. Обработка вне статусов**

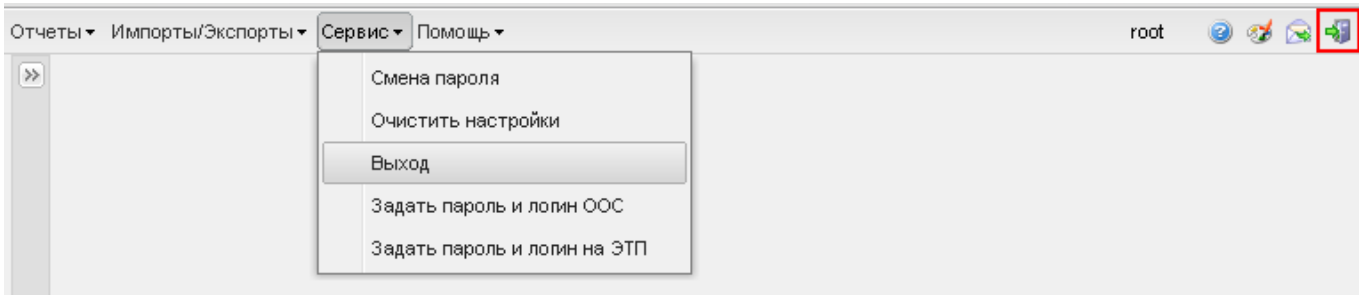
При получении с ЭТП сообщения с файлом, содержащим заключенный контракт, файл контракта прикрепляется к ЭД «Карточка контракта» с категорией *Подписанный на ЭТП файл контракта*.

### **3.3. Завершение работы программы**

Для завершения работы с системой в правой верхней части главного окна системы



нажимается кнопка **Выход**:



**Рис. 9. Завершение работы**

Завершить работу также можно выбором пункта **Сервис→Выход**.

При выполнении действия сеанс работы с системой будет завершен. На экране появится окно выхода из системы.

**Внимание!** Для корректного завершения работы системы не рекомендуется осуществлять выход путем закрытия страницы браузера.